

PPMS

Octobre 2024



SAMU



Police
Gendarmerie



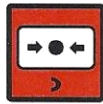
Pompiers



Toutes
urgences

SIGNAUX d'ALERTE

EVACUATION / FUITE



SIRENE INCENDIE

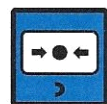


COURT - COURT - ...



3 x COURTS

CONFINEMENT CLASSE

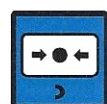


LONG



1 x LONG

CONFINEMENT BCD



LONG

PPMS - EFFECTIFS ECOLE

1) PERSONNELS

CAMBRON A.	Enseignante	06 07 10 06 02
GUYARD M.O.	Enseignante	06 81 29 92 84
BROYER M.O.	Enseignante	06 71 04 20 33
PERROUX V.	Enseignante	06 49 49 72 12
LAURENT F.	Ens./Directeur	06 70 15 10 27
LARA A.	Ens. C. Serv.	06 26 67 57 57
PITRAT C.	Ens. C. Serv.	06 52 96 23 17
GUERET S.	Ens. Rased	06 82 40 91 99
BADOUX C.	Ens. Brigade	06 45 08 16 65

BLOT C.	AESH	06 07 10 06 02
DICKSON C.	AESH	06 81 29 92 84
DODIN C.	AESH	06 10 76 04 41
GADAN C.	AESH	06 71 04 20 33
GAS C.	AESH	06 08 11 87 14
GIRARDOT C.	AESH	06 49 49 72 12
HARTMANN C.	AESH	06 70 15 10 27
VEAU S.	AESH	06 23 37 60 73

2) EFFECTIFS DES CLASSES

Nom de l'enseignant	Niveau scolaire	Année(s) de naissance	Nombre d'élèves	Élèves en situation de handicap	Lieu de fonctionnement de la classe (n° ou nom de bâtiment, étage...)
CAMBRON A.	CP	2018	17	1	Principal - Rez-de-C
GUYARD M.O. (L + M + V)	CE1	2017	17	3	Principal - Rez-de-C
BROYER M.O.	CM1	2016	23	3	Principal - 1er étage
PERROUX V. (L + M + J)	CM1+CE2	2015 +16	13+7	1	Principal - 1er étage
LAURENT F. (L + M + V)	CM2	2014	26	4	Principal - 1er étage
LARA A. (Jeudi)	CM2		26	4	
PITRAT C. (Jeudi + Vend.)	CE1+CM1	2017 + 15	17 + 20	4	Principal - Rez-de-C + 1er étage

3) PAI

Nom	Prénom	Classe	Particularités (joindre éventuellement un double de l'ordonnance en cas de traitement médical)
LAUNOIS	Enzo	CE1	PAI (traitement+asthme)
BON	Anael	CE2	PAI (allergie alimentaire)
CHEVENARD	Dunkan	CE2	PAI (traitement)
DEISS	Zoé	CE2	PAI (incontinence)
LANKOANDE	Aaron	CE2	PAI (paludisme)

PPMS - CONSIGNES GENERALES

1) DECLANCHER L'ALARME / DONNER L'ALERTE

Appel des services d'incendie et de secours : 18

Appel des forces de l'ordre: 17 ou 112

Origine du danger	Personnes prioritairement désignées pour donner l'alerte
Risque majeur	Directeur
Incendie	Enseignants / AESH
Attentat-intrusion	Enseignants / AESH

Type de danger	Type d'alarme
Incendie + Attentat-Intrusion + Risque Majeur	<input checked="" type="checkbox"/> Haut-parleur
	<input checked="" type="checkbox"/> Corne de brume
	<input type="checkbox"/> Voix
	Autre (préciser) : <input type="text"/>
Alarme spécifique attentat-intrusion	Alarme ou Corne de brume (BIP courts)

Dates prévues pour les exercices de simulation Renseigner l'application RESCUE après la réalisation de l'exercice	
INCENDIE 1	PERIODE 1
INCENDIE 2	PERIODE 3
RISQUES MAJEURS	
ATTENTAT-INTRUSION	PERIODE 2 + PERIODE 4
INTERNAT	
Exercice supplémentaire (facultatif)	

2) LIENS AVEC L'EXTERIEUR / ANNUAIRE DE CRISE

FREQUENCE France Bleu	103.1 ou 103.7	Mhz
FREQUENCE France Info	105.0	Mhz
FREQUENCE France Inter	95.9 (GO = 162)	Mhz
FREQUENCE radio locale conventionnée par le préfet		Mhz

	Services	Contact – Nom	N° de téléphone
Secours	Police secours		17 ou 112
	Pompiers (SDIS)		18
	SAMU		15 (ou 112)
	Centre anti-poisons		03 83 22 50 50
	Gendarmerie / Police (selon les communes) Correspondant sûreté	Brigade / Commissariat BURILLER D. / KOSICA V.	03 85 90 66 00
Collectivité/Mairie	Service Éducation	Mairie	03 85 98 13 20
	Service Environnement	Dir. Gen. des Services	03 85 98 13 30
	N° tel. portable personne ressource	BOISSOT Marie-Thérèse BROCHOT Marie-Laure	06 70 21 07 59 06 87 21 59 59
Préfecture	Standard 24h/24		03 85 21 81 00
Éducation nationale	IEN de circonscription	ANGIOLINI Catherine (Chalon 1)	03 85 90 94 20
	DSDEN 71	Cabinet / Secrétariat général	03 85 22 55 21
	Service de santé scolaire	Médecin conseiller technique	03 80 44 87 68
	Rectorat	DIJON	03 80 44 84 00

Modalités d'information des familles : Plaquette informative

PPMS

PERSONNES RESSOURCES

POLICE / GENDARMERIE

Commissariat	CHALON/SAONE	03 85 90 66 00
Police Municipale	CHATENOY LE ROYAL	03 85 87 95 64
Brigade Gendarmerie	CHATENOY LE ROYAL	03 85 98 97 40

REFERENT SURETE - CHATENOY LE ROYAL

Commissariat	CHALON/SAONE	03 85 90 66 00
KOSICA Valérie		valerie.kosica@interieur.gouv.fr
BURILLER Damien		damien.buriller@interieur.gouv.fr

CORRESPONDANT / REFERENT SECURITE

MANNEVEAU Richard	03 85 98 17 70
	richard.manneveau@gendarmerie.interieur.gouv.fr

REFERENTS SECURITE DEPARTEMENTAUX

ROUX Christelle	03 85 29 59 47
	christelle.roux@gendarmerie.interieur.gouv.fr
MOUNIER Pascal	03 85 23 94 54
	pascal-r.mounier@gendarmerie.interieur.gouv.fr

PLAN COMMUNAL DE SAUVEGARDE

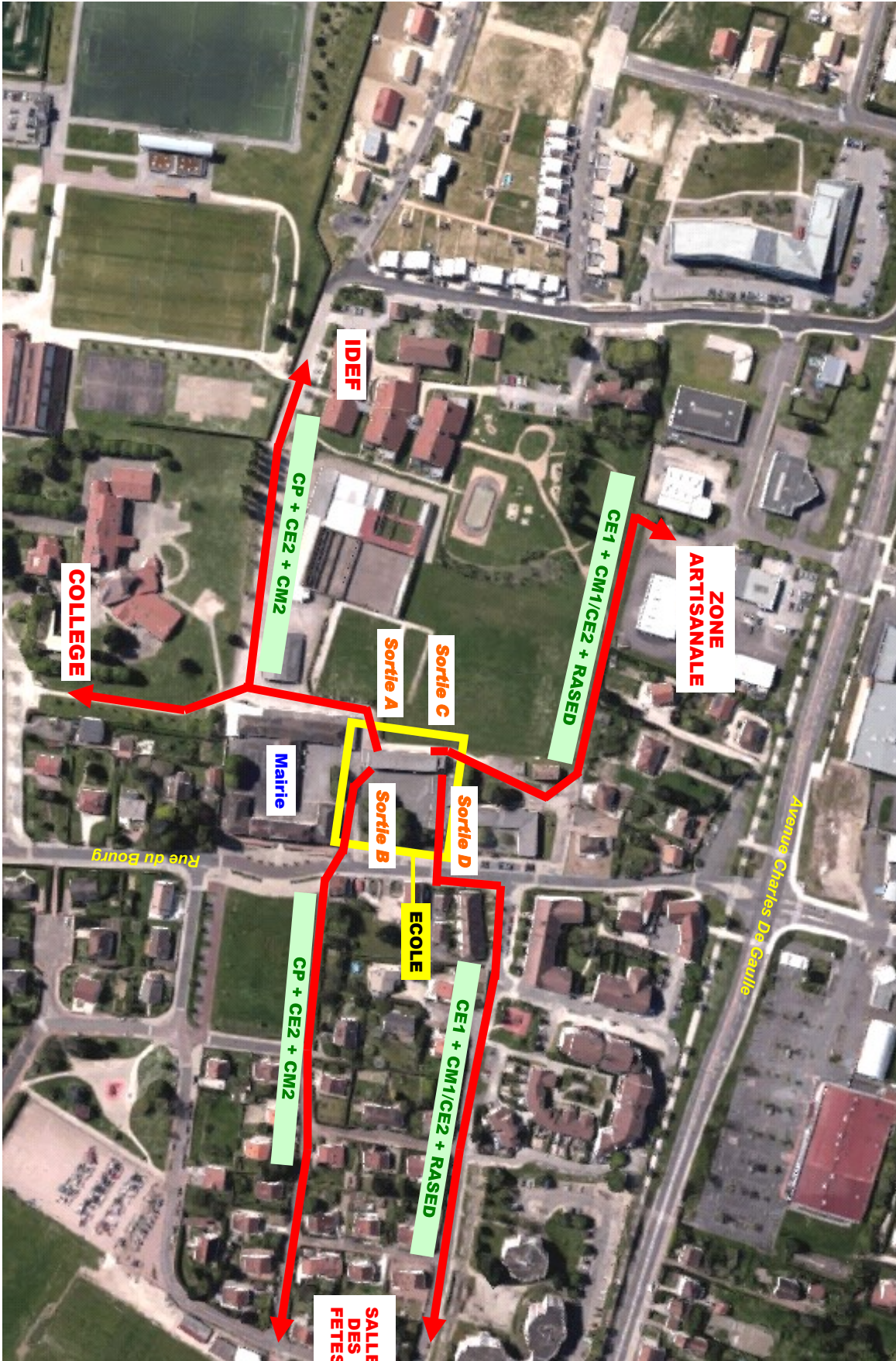
Reçu en Mars 2016

3) PLANS : EVACUATION / CONFINEMENTS

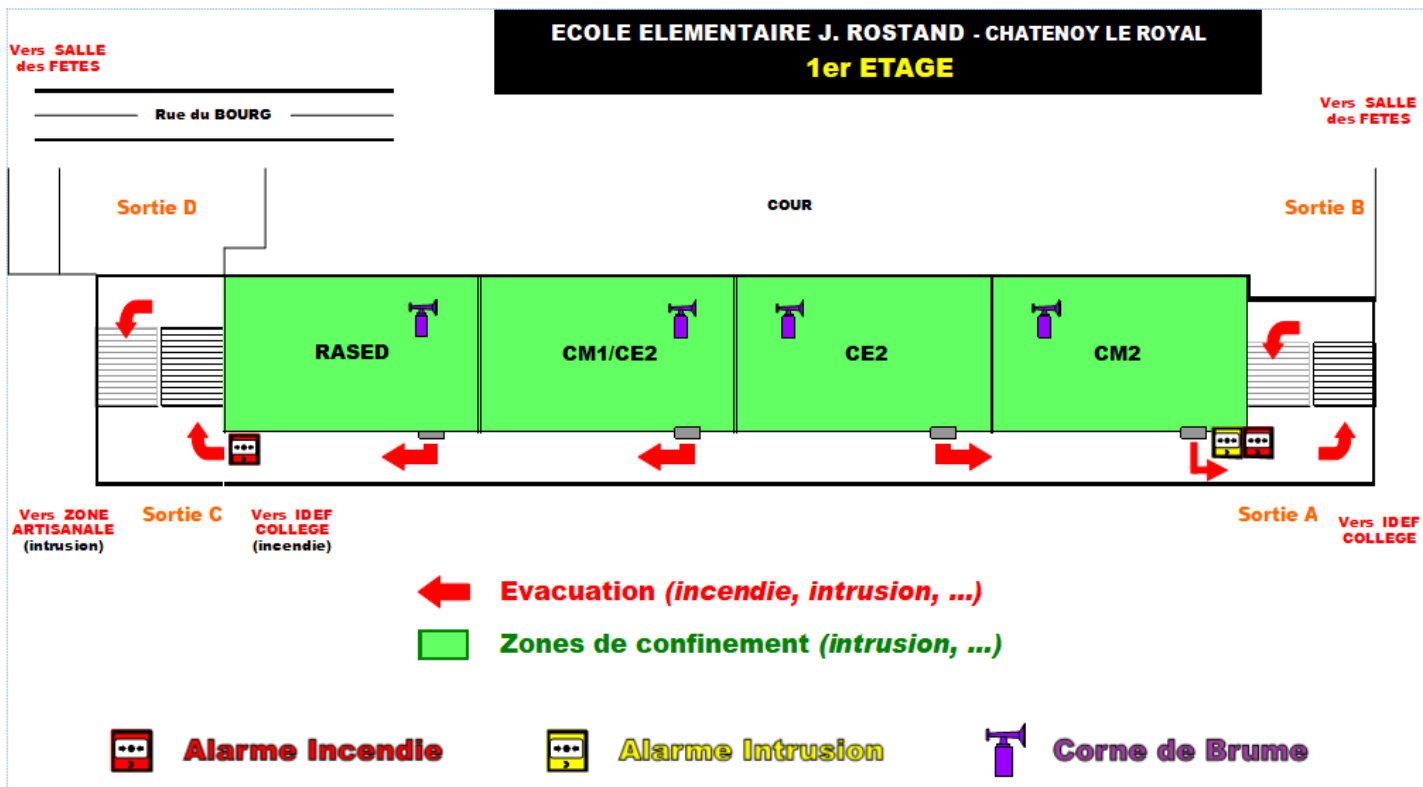
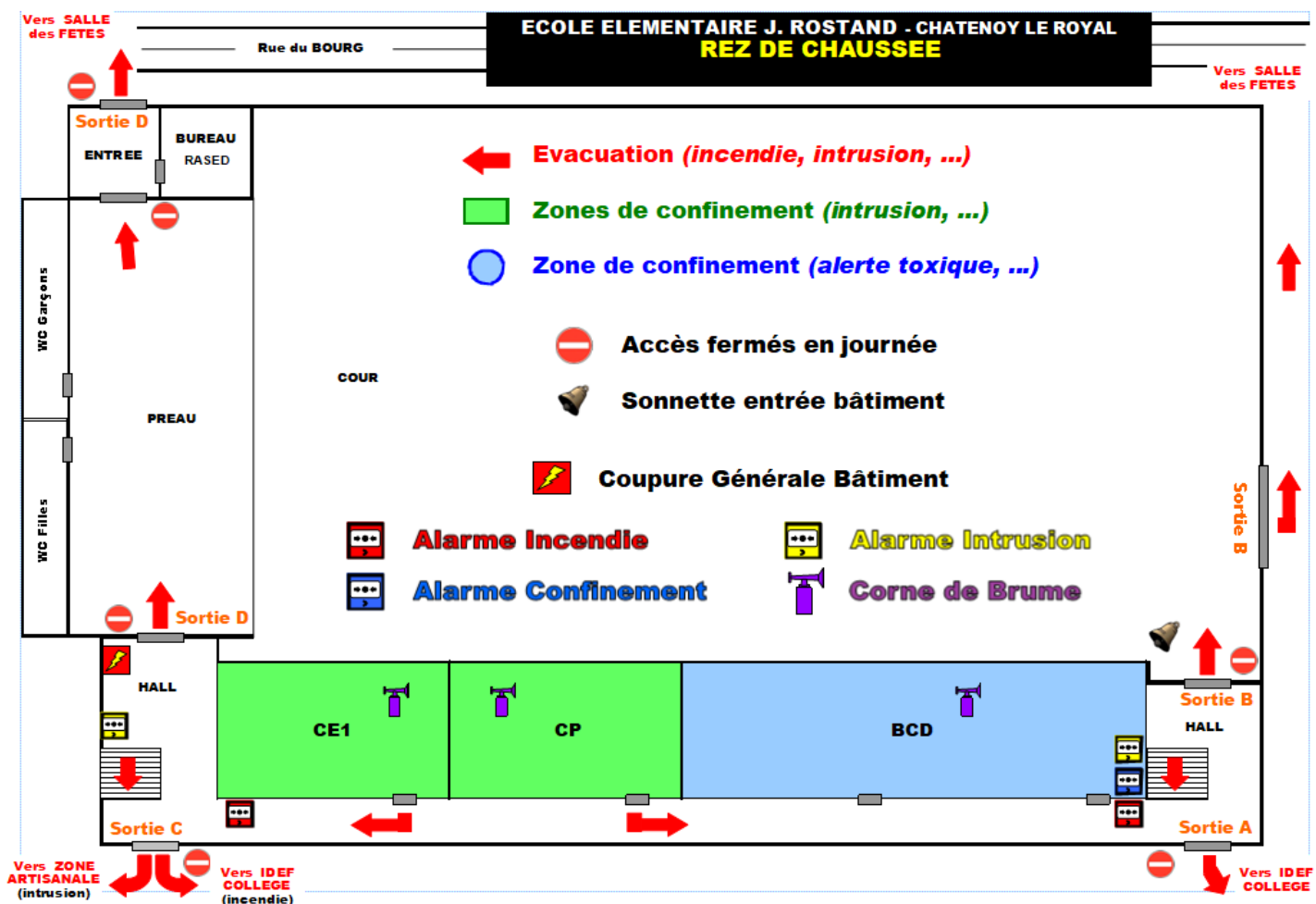
 **EVACUATION**

 **CONFINEMENT CLASSES**

 **CONFINEMENT BCD**



PLAN D'EVACUATION VUE GENERALE



PPMS - RISQUES MAJEURS

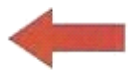
1) DECLENCHER L'ALARME / DONNER L'ALERTE

REPARTITION DES MISSIONS DES PERSONNELS

FREQUENCE France Bleu:	103.1 ou 103.7	Mhz
FREQUENCE France Info:	105.0	Mhz
FREQUENCE France Inter:	95.9 (GO = 162)	Mhz
FREQUENCE radio locale conventionnée par le préfet:		Mhz

DIRECTEUR(RICE) ou faisant fonction	
<ul style="list-style-type: none"> Activer le plan particulier de mise en sûreté S'assurer de la mise en place des différents postes Etablir une liaison avec les autorités et transmettre aux personnels les directives des autorités 	<p>LAURENT F.</p> <p><i>Numéro de telephone auquel cette personne peut être appelée par les autorités ou les secours</i></p> <p>Tel fixe 03 85 87 87 93</p> <p>mobile 06 70 15 10 27</p>
PERSONNES RESSOURCES (enseignants, ATSEM, auxiliaires, assistants...)	
<ul style="list-style-type: none"> Veiller au bon déroulement des opérations de regroupement 	Directeur
<ul style="list-style-type: none"> Contrôler l'accès de l'établissement 	Enseignants CE1 + CE2 + AESH
<ul style="list-style-type: none"> Couper les circuits (gaz, ventilation, chauffage, selon le cas, électricité...) 	Enseignant CE1 (ou CP) + AESH
<ul style="list-style-type: none"> S'assurer que tout le monde est en sûreté (publics spécifiques en particulier) 	Enseignants : chacun sa classe
<ul style="list-style-type: none"> Gérer les communications téléphoniques (secours, familles...) 	Directeur
<ul style="list-style-type: none"> Assurer l'encadrement des élèves (liste des présents, pointage des absents, gestion de l'attente, signalement des incidents) 	Enseignants CE1 + CE2

2) RECOMMANDATIONS SELON LES TYPES DE RISQUES



EVACUATION



**CONFINEMENT
CLASSE**



**CONFINEMENT
BCD**

RECOMMANDATIONS GENERALES SELON LES TYPES DE RISQUES

Respectez les consignes diffusées par France Bleu, France Info, France Inter ou la radio locale conventionnée par le préfet.

TEMPETE



► **Si les délais sont suffisants :**

- évacuation préventive possible.

► **Si les délais sont insuffisants :**

- rejoignez des bâtiments en dur ;
- éloignez-vous des façades sous le vent et des vitres ;
- fermez portes et volets ;
- surveillez ou renforcez, si possible, la solidité des éléments de construction ;
- renforcez la solidité des baies vitrées en utilisant du ruban adhésif ;
- enlevez et rentrez tous les objets susceptibles d'être emportés (tables, chaises,...) ;
- limitez les déplacements.

SEISME



► **Pendant les secousses, restez où vous êtes :**

- **à l'intérieur** : mettez-vous près d'un mur, d'une colonne porteuse ou sous des meubles solides, éloignez-vous des fenêtres ;
- **à l'extérieur** : ne restez pas sous des fils électriques ou sous ce qui peut s'effondrer, éloignez-vous des bâtiments.

► **Après les secousses :**

- coupez ventilation, chauffage, gaz et électricité ;
- ne prenez pas les ascenseurs ;
- évacuez vers les zones extérieures prévues dans votre plan de mise en sûreté ;
- n'entrez pas dans un bâtiment endommagé.

GLISSEMENT DE TERRAIN



► **Si les délais sont suffisants :**

- évacuation possible effectuée par les autorités.

► **Pendant :**

- **à l'intérieur**, abritez-vous sous un meuble solide, éloignez-vous des fenêtres ;
- **à l'extérieur**, essayez d'entrer dans le bâtiment en dur le plus proche, sinon fuyez latéralement.

► **Après :**

- évacuez les bâtiments et n'y retournez pas ;
- éloignez-vous de la zone dangereuse ;
- rejoignez le lieu de regroupement prévu dans votre plan particulier de mise en sûreté ;
- n'entrez pas dans un bâtiment endommagé.



ACCIDENT INDUSTRIEL RESULTANT D'UN TRANSPORT DE MATIERES DANGEREUSES (TMD)

► Nuage toxique :

- regroupez tout le monde à l'abri dans les locaux de confinement prévus dans votre plan particulier de mise en sûreté ;
- fermez portes et fenêtres et calfeutrez les ouvertures (aérations...) ;
- coupez ventilation, chauffage, gaz et électricité si nécessaire ;
- évitez toute flamme ou étincelle en raison du risque éventuel d'explosion ;
- en extérieur : s'éloigner si possible perpendiculairement à la direction du vent et rejoindre le bâtiment le plus proche.

► Explosion :

- évacuez dans le calme tout le monde vers les lieux de mise en sûreté externes en évitant les zones fortement endommagées (chutes d'objets, de pylônes...) ;
- coupez ventilation, chauffage, gaz et électricité.

► Explosion suivie d'un nuage toxique :

- regroupez tout le monde à l'abri dans les zones de confinement ; ces lieux doivent être éloignés des baies vitrées et fenêtres endommagées ;
- coupez ventilation, chauffage, gaz et électricité.

► Dans tous les cas :

évacuation possible effectuée par les autorités.



ACCIDENT NUCLEAIRE

- regroupez tout le monde dans les locaux de mise à l'abri prévus dans votre plan particulier de mise en sûreté ;
- fermez portes et fenêtres et calfeutrez les entrées d'air ;
- coupez ventilation et chauffage.

► Attendez les consignes des autorités

En fonction du type d'accident et de l'évolution possible les autorités peuvent :

- demander la prise d'un comprimé d'iode stable (rejets contenant de l'iode radioactif) ;
- ou / et décider d'une évacuation (rejoindre dans le calme le point de rassemblement fixé).

PPMS - ATTENTAT - INTRUSION

1) DECLENCHER L'ALERTE

DECLENCHER L'ALERTE		
Appeler d'abord le 17 ou le 112, puis le numéro d'urgence du rectorat		
Missions	Nom	Fonction
Déclencher l'alarme et activer le PPMS	LAURENT F.	Directeur
En cas d'incapacité du chef d'établissement ou du directeur	GUYARD M.O.	Enseignante
	TOUS	
S'assurer de la mise en place des différents postes	LAURENT F.	Directeur
Établir une liaison avec les autorités et transmettre aux personnels les directives des autorités	LAURENT F.	Directeur
Réceptionner, noter et communiquer les informations sur la situation et son évolution	LAURENT F.	Directeur

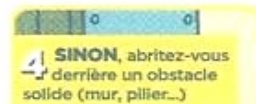
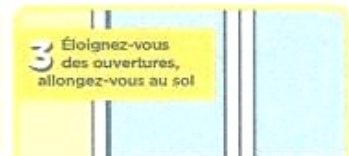
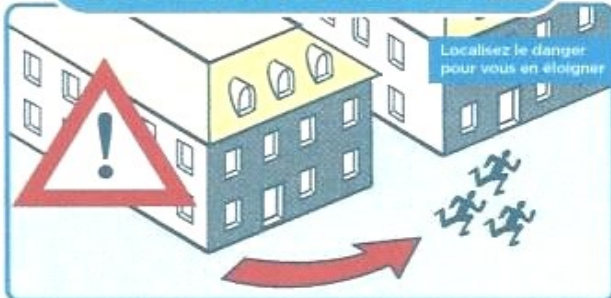
RÉAGIR EN CAS D'ATTAQUE TERRORISTE

AVANT L'ARRIVÉE DES FORCES DE L'ORDRE, CES COMPORTEMENTS PEUVENT VOUS SAUVER

1/ S'ÉCHAPPER

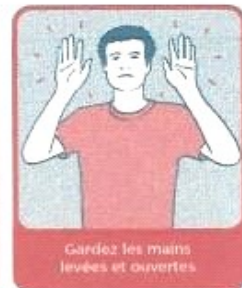
si c'est impossible

2/ SE CACHER



3/ ALERTER

ET OBEIR AUX FORCES DE L'ORDRE



VIGILANCE

- Témoin d'une situation ou d'un **comportement suspect**, vous devez contacter les forces de l'ordre (17 ou 112)
 - Quand vous entrez dans un lieu, repérez les **sorties de secours**
- Ne diffusez aucune information sur l'intervention des forces de l'ordre
- Ne diffusez pas de rumeurs ou d'**informations non vérifiées** sur Internet et les réseaux sociaux
 - Sur les réseaux sociaux, **suivez les comptes** @Place_Beauvau et @gouvernementfr

REAGIR EN CAS D'ATTAQUE A L'EXTERIEUR



CONFINEMENT CLASSES

	Nom	Fonction
Fermer toutes les entrées et s'assurer que personne n'est exposé	TOUS	Enseignant(e)(s) + AESH
Regrouper les élèves à l'intérieur des lieux de confinement prédéfinis	CAMBRON A.	Enseignante CP
	GUYARD M.O. ou PITRAT C.	Enseignante CE1
	BROYER M.O.	Enseignante CE2
	PERROUX V. ou PITRAT C.	Enseignante CM1/CE2
	LAURENT F. ou LARA A.	Enseignant(e)(s) CM2
Communiquer les instructions données par la préfecture	LAURENT F.	Directeur
Informers les enseignants et les élèves se trouvant à l'extérieur de l'établissement (sorties, piscine, etc.)	LAURENT F.	Directeur

REAGIR EN CAS D'ALERTE A LA BOMBE

OU DE DECOUVERTE D'UN OBJET SUSPECT



	Nom	Fonction
Décider d'un confinement à distance ou d'une évacuation	LAURENT F.	Directeur
Appeler la police ou la gendarmerie (17)	TOUS	Enseignant(e)(s) + AESH
Établir un périmètre de sécurité en attendant les forces de l'ordre	LAURENT F.	Directeur
Assurer le respect du périmètre de sécurité	TOUS	Enseignant(e)(s) + AESH

3) LEVER LES ALERTES

	Nom	Fonction
Informers les personnels et les élèves de la fin de l'attaque	LAURENT F.	Directeur
	GUYARD M.O.	Enseignante CE1
Modalités d'information choisie		
Alarme ou autre		
Voix	Oui	
Haut-parleur		
Corne de brume		
Autre (préciser) :	Téléphone Portable	

PPMS - PORTER SECOURS

LES CONDUITES A TENIR EN PREMIERE URGENCE

(DANS LES SITUATIONS PARTICULIERES DE RISQUES MAJEURS)

CONSIGNES GENERALES

Après avoir rejoint les lieux de mise en sûreté :

- utiliser la trousse de première urgence ;
- se référer, si nécessaire, aux protocoles d'urgence pour les élèves malades ou handicapés ;
- expliquer ce qui se passe et l'évolution probable de la situation ;
- établir la liste des absents (annexe 8) ;
- repérer les personnes en difficulté ou à traitement médical personnel ;
- recenser les élèves susceptibles d'aider, si nécessaire ;
- déterminer un emplacement pour les WC ;
- proposer aux élèves des activités calmes ;
- suivre les consignes en fonction des situations spécifiques (saignement du nez, « crise de nerfs »...)
- remplir une fiche individuelle d'observation (annexe 9) pour toutes les personnes fortement indisposées ou blessées.

PRINCIPE DE PRIORISATION DES CONDUITES À TENIR EN PREMIERE URGENCE

1/ URGENCES VITALES

- arrêt cardiaque
- perte de connaissance
- hémorragie externe
- écrasement de membres
- effet de blast
- trauma du rachis

2/ URGENCES RELATIVES (à traiter APRES toutes les urgences vitales)

- malaises (aggravation de maladies – difficultés respiratoires – maux de ventre)
- brûlures
- plaies
- crise convulsive (épilepsie)
- fractures / luxations

3/ NON URGENT (à traiter APRES toutes les urgences vitales)

- stress
- panique
- agitation

IMPORTANT : on ne traite une urgence qu'en l'absence d'urgence supérieure. Je ne traite pas les urgences relatives si une urgence vitale reste à prendre en charge. Idem, je ne traite pas un cas non urgent si une urgence relative reste à prendre en charge.

Si du personnel reste disponible pendant le traitement de toutes les urgences prioritaires, il peut commencer à traiter les urgences secondaires.

CONSIGNES EN FONCTION DE SITUATIONS SPECIFIQUES

1- L'ENFANT OU L'ADULTE SAIGNE DU NEZ

Il saigne spontanément :

- le faire asseoir ;
- le faire se moucher ;
- faire comprimer les narines par une pince pouce / index pendant dix minutes ;
- respirer par la bouche sans parler ;
- Si le saignement ne s'arrête pas, prendre dès que possible un avis médical.

Il saigne après avoir reçu un coup sur le nez ou sur la tête :

- réaliser les gestes qui s'imposent (comprimer l'endroit qui saigne) ;
- surveiller l'état de conscience ;
- si perte de connaissance (voir situation 5) ;
- prendre dès que possible un avis médical.

2- L'ENFANT OU L'ADULTE FAIT UNE « CRISE DE NERFS »

Signes possibles (un ou plusieurs) :

- crispation ;
- difficultés à respirer ;
- impossibilité de parler ;
- angoisse ;
- agitation ;
- pleurs ;
- cris.

Que faire ?

- l'isoler si possible ;
- le mettre par terre, assis ou allongé ;
- desserrer ses vêtements ;
- le faire respirer lentement ;
- le faire parler ;
- laisser à côté de lui une personne calme et rassurante.

3- STRESS INDIVIDUEL OU COLLECTIF

Ce stress peut se manifester pour quiconque

Signes possibles : (un ou plusieurs)

- agitation ;
- hyperactivité ;
- agressivité ;
- angoisse ;

envie de fuir ... panique.

Que faire ?

En cas de stress individuel

- isoler l'enfant ou l'adulte, s'en occuper personnellement (confier le reste du groupe à un adulte ou un élève « leader ») ;
- expliquer, rassurer, dialoguer ;

En cas de stress collectif

- être calme, ferme, directif et sécurisant ;
- rappeler les informations dont on dispose, les afficher ;
- se resituer dans l'évolution de l'événement (utilité de la radio) ;
- distribuer les rôles et responsabiliser chacun.

4- L'ENFANT OU L'ADULTE NE SE SENT PAS BIEN MAIS RÉPOND MALAISE, AGGRAVATION DE MALADIE LIÉE AUX CIRCONSTANCES ...)

Signes possibles : (un ou plusieurs)

- maux de tête, vertiges, pâleur, sueurs, nausées, douleur, problème à respirer, mal au ventre, angoisse, tremblement, sensation de froid, perte de connaissance.

Questions :

- a-t-il un traitement ?
- quand a-t-il mangé pour la dernière fois ?
- a-t-il chaud ? froid ?

Que faire ?

- aider à prendre le traitement adapté (ou sucre) ;
- desserrer les vêtements, le rassurer et le protéger (froid, chute intempestive...) ;
- le laisser dans la position où il se sent le mieux ;
- surveiller.

Si les signes ne disparaissent pas : donner 2-3 morceaux de sucre (même en cas de diabète).

Si les signes persistent, faire appel aux services de secours.

5- L'ENFANT OU L'ADULTE A PERDU CONNAISSANCE

Signes :

- il respire ;
- il ne répond pas, n'obéit pas à un ordre simple ;

Que faire ?

- le mettre « sur le côté » (position latérale de sécurité) ;
- ne rien lui faire absorber ;
- le surveiller ;
- s'il reprend connaissance, le laisser sur le côté et continuer à le surveiller ;
- faire appel aux services de secours.

6- L'ENFANT OU L'ADULTE FAIT UNE « CRISE D'ÉPILEPSIE » (CRISE CONVULSIVE GENERALISÉE)

Signes :

- perte de brutale connaissance : il ne réagit pas, ne répond pas ;
- son corps se raidit, il a des secousses des membres.

Il peut :

- se mordre la langue ;
- devenir bleu ;
- baver ;
- perdre ses urines.

Que faire ? Respecter la crise :

- accompagner la personne au sol, si l'on assiste au début de la crise ;
- ne rien mettre dans la bouche, et surtout pas vos doigts ;
- éloigner les personnes et les objets pour éviter qu'il ne se blesse ;
- ne pas essayer de le maintenir ou de l'immobiliser ;
- glisser une couverture (ou équivalent) sous la tête ;
- quand les secousses cessent, le mettre en position latérale de sécurité (« sur le côté ») et le laisser dans cette position jusqu'au réveil ;
- rassurer les autres.

Remarques : il peut faire du bruit en respirant, cracher du sang (morsure de langue)

Ne pas essayer de le réveiller : il se réveillera lui-même et ne se souviendra de rien.

Si les signes persistent, faire appel aux services de secours.

ATTENTION : SI LA CRISE SE RÉPÈTE, IL S'AGIT D'UN SIGNE DE GRAVITÉ !

7- TRAUMATISMES DIVERS

Pour toutes les autres situations, en particulier traumatismes (plaies, hémorragies, fractures, traumatismes divers...) :

Faire appel aux services de secours

En attendant leur arrivée :

- éviter toute mobilisation, tout mouvement du membre ou de l'articulation lésé ;
- isoler l'adulte ou l'enfant et le rassurer ;
- couvrir et surveiller l'adulte ou l'enfant ;
- en cas de plaie ou d'hémorragie, mettre un pansement serré (sauf en cas de présence d'un corps étranger)
- en cas de fracture, ne pas déplacer, immobiliser le membre ou l'articulation avec une écharpe par exemple (sur les membres supérieurs uniquement).

8- ACCIDENT D'EXPOSITION AU SANG

Définition :

Exposition percutanée (piqûre ou coupure) ou tout contact direct sur une peau lésée ou des muqueuses (bouche, yeux) avec du sang ou un liquide biologique souillé par du sang.

Signes :

- une coupure ou une piqûre s'est produite avec un objet ayant été en contact avec un liquide biologique contaminé par du sang ;
- du sang ou un liquide biologique contenant du sang est projeté sur une muqueuse (yeux, bouche...) ou sur une peau lésée (lésions non cicatrisées, maladie de la peau...).

Que faire ?

- interrompre immédiatement l'action de secours, si possible ;
- se faire relayer.

Sur une plaie :

- nettoyer immédiatement à l'eau courante et au savon puis rincer ;
- réaliser l'asepsie, en assurant un temps de contact d'au moins 5 minutes à l'aide de Dakin, ou de Javel (9°) ou d'un antiseptique iodé.

Projection sur les muqueuses :

- rincer durant 5 minutes au moins avec un soluté isotonique ou à défaut de l'eau ;
- demander un avis médical

Si la situation le permet, lorsque la gravité de l'état d'un enfant ou d'un adulte impose de faire appel aux services de secours, prévenir le directeur d'école ou le chef d'établissement.